

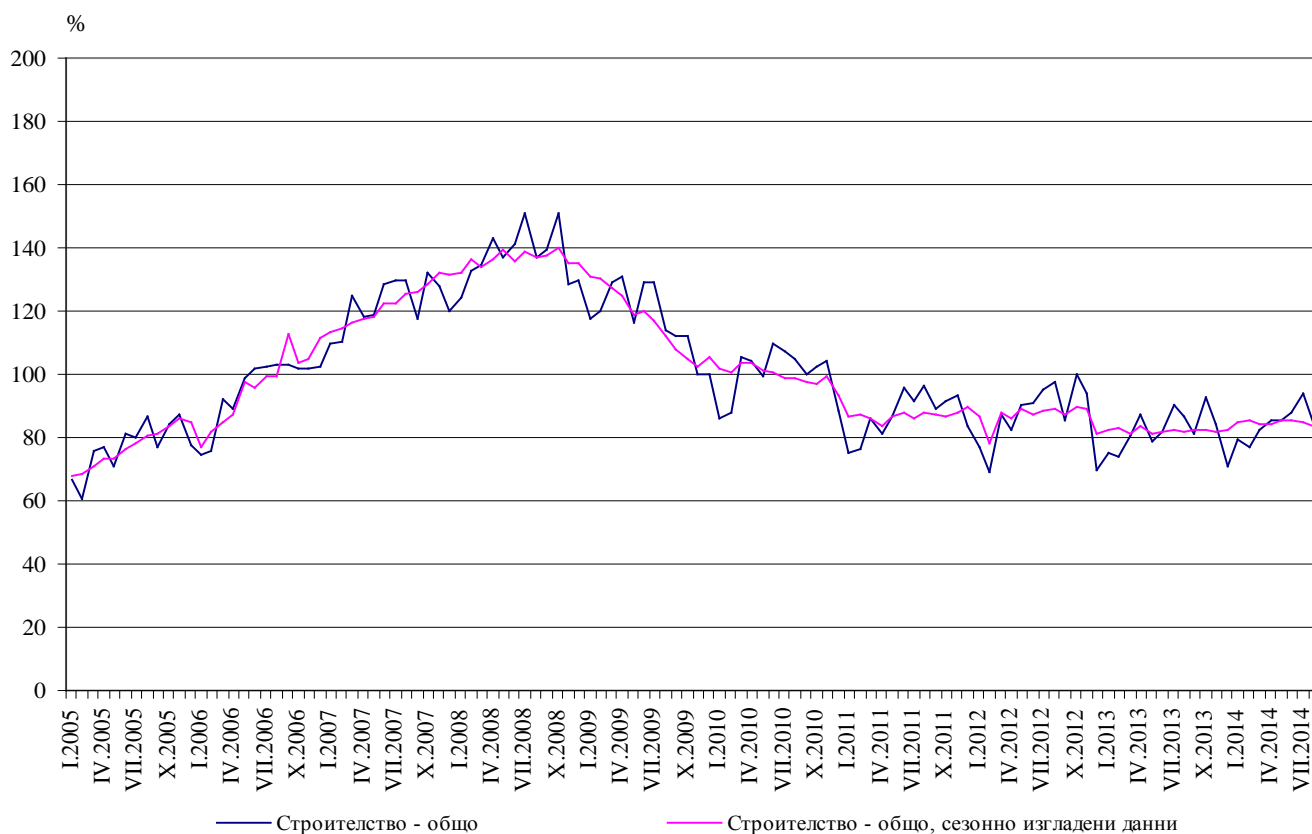


ИНДЕКСИ¹ НА СТРОИТЕЛНАТА ПРОДУКЦИЯ ПРЕЗ АВГУСТ 2014 ГОДИНА²

По предварителни данни през август 2014 г. индексът на продукцията в сектор „Строителство“, изчислен въз основа на сезонно изгладени данни³, е с 1.6% под равнището от предходния месец (табл. 2).

Календарно изгладените данни⁴ показват намаление от 0.3% на строителната продукция през август 2014 г. в сравнение със същия месец на 2013 година (табл. 4).

Фиг. 1. Индекси на строителната продукция (2010 = 100)



¹ Данните за август 2014 г. са предварителни.

² Месечните индекси показват краткосрочните изменения на строителната продукция между два сравнявани периода. Тази информация може да се използва за анализ на текущото състояние на строителството в страната, както и за краткосрочни прогнози за бъдещото му развитие. За изчисляване на индексите се използва получената информация за отработеното време в строителството от провежданото месечно извадково наблюдение на строителни предприятия, чиято продукция надхвърля 75% от общата строителна продукция в страната. Индексите на строителната продукция са изчислени при база 2010 = 100.

³ Сезонното изглаждане е статистически метод за отстраняване на сезонния компонент на времевия ред.

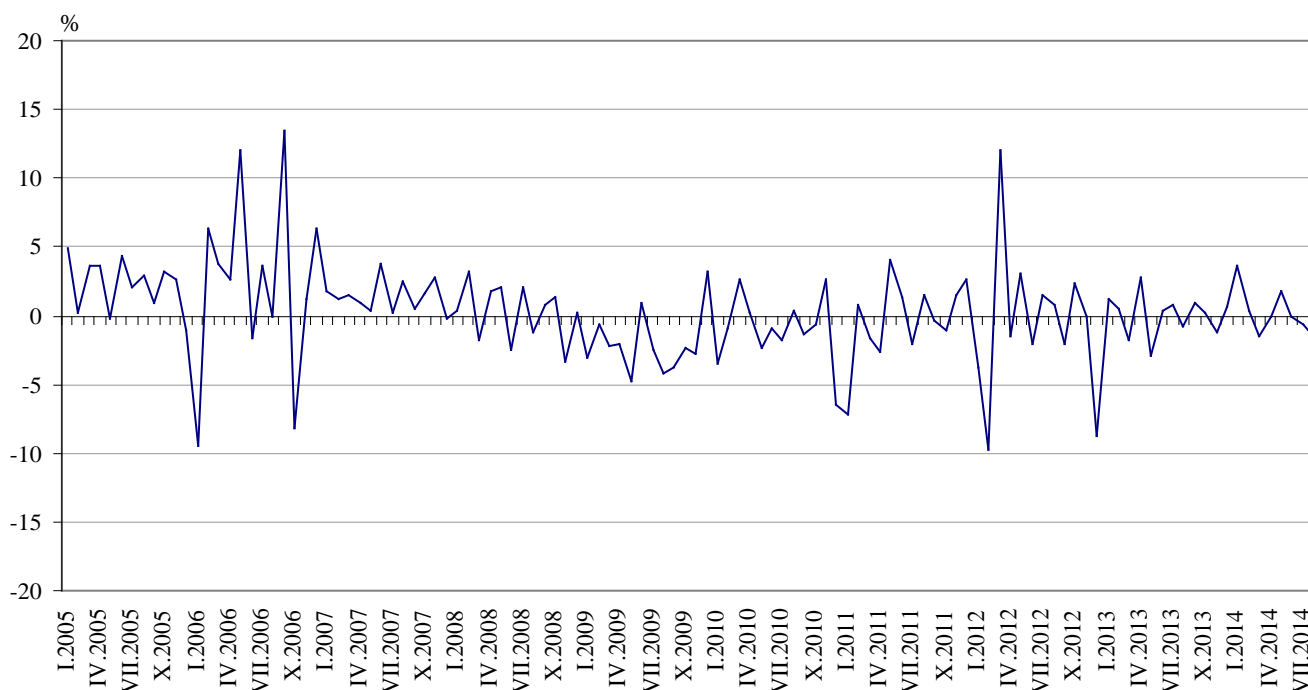
⁴ Календарното изглаждане представлява отстраняване на вариациите в месечните данни, дължащи се на различния брой календарни и работни дни в месеците, на националните празници, както и на наличието на екстремни стойности (например наличието на повече неработни дни през май може да допринесе за спад на производството в някои дейности).



Месечни изменения

През август 2014 г. индексът на произведената строителна продукция, изчислен от сезонно изгладени данни, е под равнището от предходния месец, като продукцията от сградно строителство намалява с 1.5%, а от гражданското/инженерното строителство - с 1.6% (табл. 2).

Фиг. 2. Изменение на индексите на строителната продукция спрямо предходния месец (Сезонно изгладени, 2010 = 100)



1. Индекси на строителната продукция (Сезонно изгладени, 2010 = 100)

| | 2013 | | | | | 2014 | | | | | | | |
|-----------------------------------|------|------|------|------|------|------|------|------|------|------|------|------|------|
| | VIII | IX | X | XI | XII | I | II | III | IV | V | VI | VII | VIII |
| Строителство - общо | 81.7 | 82.4 | 82.6 | 81.6 | 82.1 | 85.1 | 85.4 | 84.1 | 84.0 | 85.5 | 85.5 | 85.0 | 83.6 |
| Сградно строителство | 84.8 | 85.2 | 84.5 | 84.0 | 84.2 | 84.8 | 83.7 | 82.4 | 82.7 | 84.1 | 83.3 | 81.8 | 80.6 |
| Гражданско/инженерно строителство | 77.8 | 78.8 | 80.2 | 78.8 | 79.6 | 85.6 | 87.5 | 86.2 | 85.7 | 87.3 | 88.2 | 88.8 | 87.4 |



2. Изменение на индексите на строителната продукция спрямо предходния месец¹

(Проценти)

| | 2013 | | | | | 2014 | | | | | | | |
|-----------------------------------|------|-----|------|------|-----|------|------|------|------|-----|------|------|------|
| | VIII | IX | X | XI | XII | I | II | III | IV | V | VI | VII | VIII |
| Строителство - общо | -0.7 | 0.9 | 0.3 | -1.2 | 0.6 | 3.7 | 0.3 | -1.5 | -0.1 | 1.8 | -0.1 | -0.6 | -1.6 |
| Сградно строителство | -0.9 | 0.5 | -0.8 | -0.7 | 0.2 | 0.7 | -1.2 | -1.6 | 0.3 | 1.8 | -1.0 | -1.7 | -1.5 |
| Гражданско/инженерно строителство | -0.5 | 1.3 | 1.8 | -1.8 | 1.1 | 7.5 | 2.2 | -1.4 | -0.7 | 1.9 | 1.0 | 0.7 | -1.6 |

¹Сезонно изгладени данни.

Годишни изменения

На годишна база намалението на строителната продукция през август 2014 г., изчислено от календарно изгладени данни, се определя от отрицателния темп при сградното строителство, където намалението е със 7.7%, докато при гражданското/инженерното строителство е регистрирано увеличение от 9.7% (табл. 4).

3. Индекси на строителната продукция (Календарно изгладени, 2010 = 100)

| | 2011 | 2012 | 2013 | | | | | 2014 | | | | | | | |
|-----------------------------------|-------|------|------|------|------|------|------|------|------|------|------|------|------|------|------|
| | VIII | VIII | VIII | IX | X | XI | XII | I | II | III | IV | V | VI | VII | VIII |
| Строителство - общо | 94.7 | 95.9 | 86.7 | 81.7 | 91.2 | 84.1 | 72.1 | 78.7 | 77.2 | 84.9 | 84.9 | 84.9 | 88.6 | 92.9 | 86.5 |
| Сградно строителство | 100.5 | 97.2 | 90.2 | 84.8 | 93.2 | 86.6 | 72.6 | 79.4 | 76.9 | 84.4 | 83.5 | 82.7 | 85.2 | 89.4 | 83.2 |
| Гражданско/инженерно строителство | 87.5 | 94.4 | 82.5 | 77.9 | 88.7 | 81.0 | 71.6 | 77.9 | 77.5 | 85.5 | 86.7 | 87.6 | 92.9 | 97.1 | 90.5 |



4. Изменение на индексите на строителната продукция спрямо съответния месец на предходната година¹

(Проценти)

| | 2011 | 2012 | 2013 | | | | | 2014 | | | | | | | |
|-----------------------------------|-------|------|-------|------|-------|-------|------|------|------|------|------|------|------|------|------|
| | VIII | VIII | VIII | IX | X | XI | XII | I | II | III | IV | V | VI | VII | VIII |
| Строителство - общо | -10.4 | 1.3 | -9.6 | -6.1 | -7.2 | -9.6 | -0.2 | 5.0 | 4.6 | 4.8 | -1.5 | 6.1 | 5.7 | 4.2 | -0.3 |
| Сградно строителство | -5.2 | -3.3 | -7.2 | -3.2 | -4.8 | -6.1 | -3.5 | -2.0 | -3.7 | -3.6 | -8.4 | -0.4 | -1.6 | -3.0 | -7.7 |
| Гражданско/инженерно строителство | -16.9 | 7.8 | -12.6 | -9.6 | -10.1 | -13.8 | 4.4 | 15.3 | 17.0 | 17.4 | 8.4 | 15.0 | 15.4 | 13.8 | 9.7 |

¹ Календарно изгладени данни.