

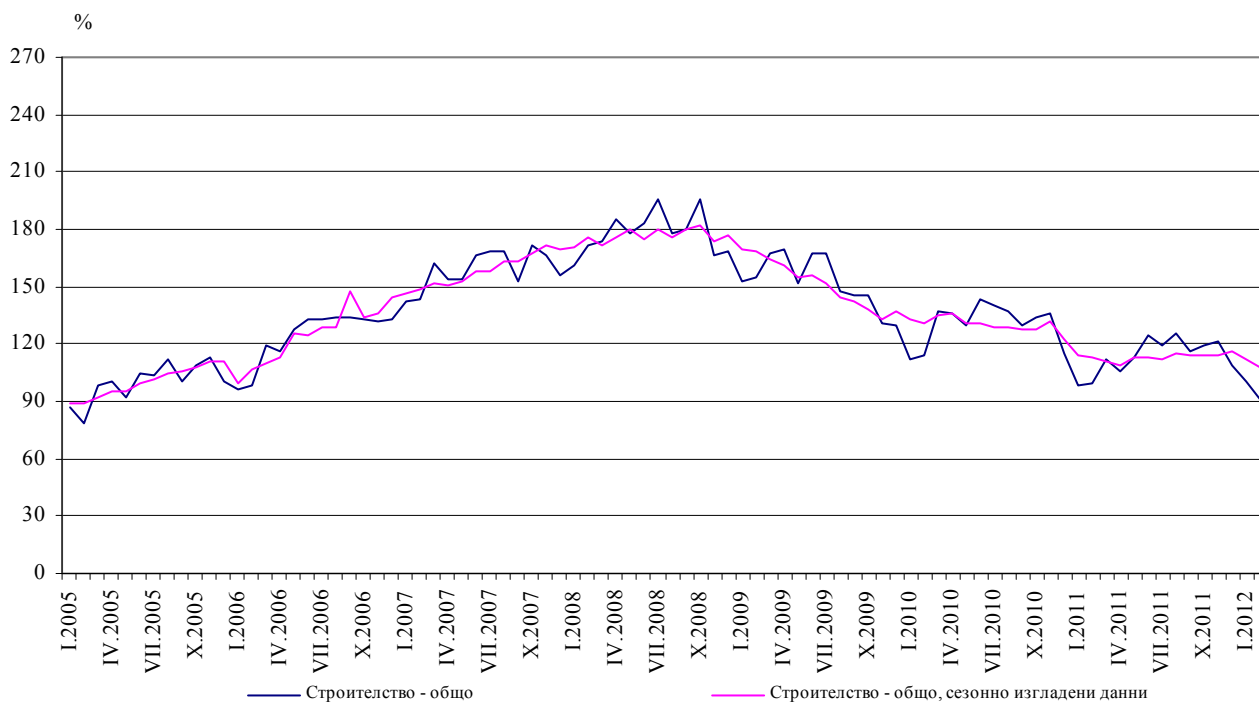


ИНДЕКСИ¹ НА СТРОИТЕЛНАТА ПРОДУКЦИЯ ПРЕЗ ФЕВРУАРИ 2012 ГОДИНА²

По предварителни данни на НСИ през февруари 2012 г. индексът на продукцията в сектор „Строителство“, изчислен въз основа на сезонно изгладени данни^{3,5}, е с 3.6% под нивото от предходния месец (табл. 2).

Календарно изгладените данни^{4,5} показват намаление от 10.0% на строителната продукция през февруари 2012 г. в сравнение със същия месец на 2011 година (табл. 4).

**Фиг. 1. Индекси на строителната продукция
(2005 = 100)**



¹ Данните за февруари 2012 г. са предварителни.

От 2010 г. индексите са ревизирани в съответствие с окончателните данни за строителната продукция.

² Месечните индекси показват краткосрочните изменения на строителната продукция между два сравнявани периода. Тази информация може да се използва за анализ на текущото състояние на строителството в страната, както и за краткосрочни прогнози за бъдещото му развитие. За изчисляване на индексите се използва получената информация за отработеното време в строителството от провежданото месечно извадково наблюдение на строителни предприятия, чиято продукция надхвърля 75% от общата строителна продукция в страната. Индексите на строителната продукция са изчислени при база 2005 = 100.

³ **Сезонното изглаждане** е статистически метод за отстраняване на сезонния компонент на времевия ред и е особено подходящ за дългосрочни сравнения на данните.

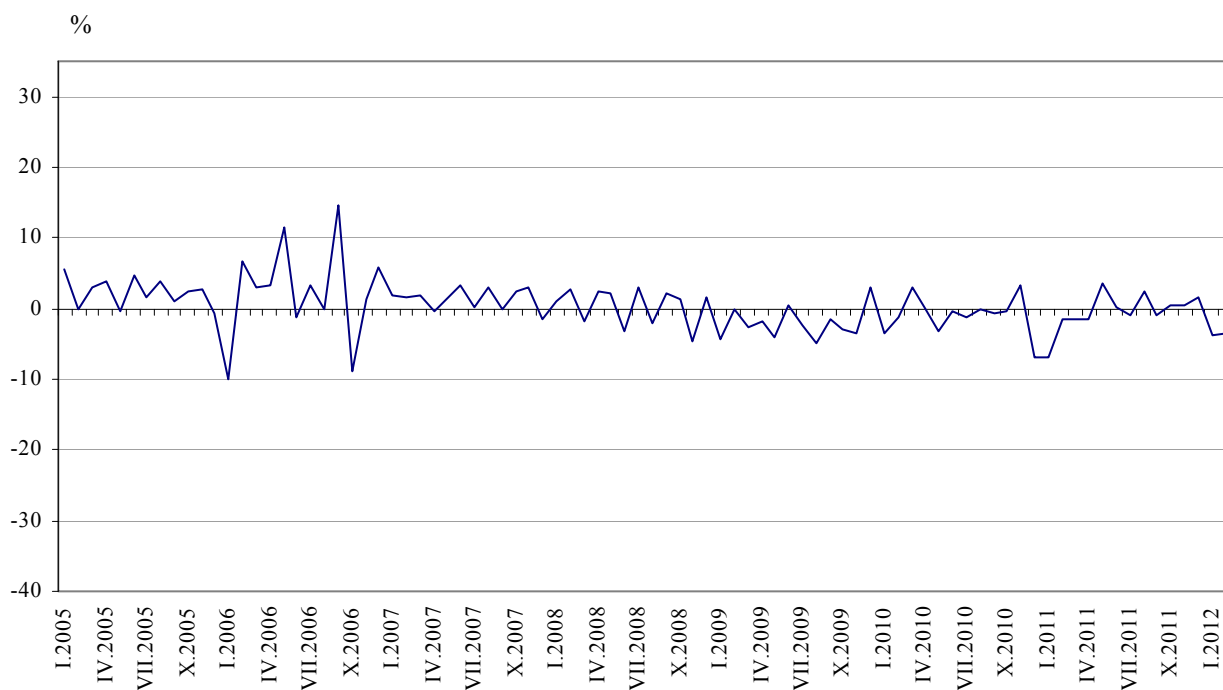
⁴ **Календарното изглаждане** представлява отстраняване на вариациите в месечните данни, дължащи се на различния брой календарни и работни дни в месеците, на националните празници, както и на наличието на екстремни стойности (например наличието на повече неработни дни през май може да допринесе за спад на производството в някои дейности).

⁵ Сезонно и календарно изгладените данни за периода 2000 - 2012 г. са публикувани в интернет страницата на НСИ:

<http://www.nsi.bg/otrasal.php?otr=4>.



**Фиг. 2. Процентно изменение на индексите на строителната продукция
спрямо предходния месец
(Сезонно изгладени, 2005 = 100)**



**1. Индекси на строителната продукция
(Сезонно изгладени, 2005 = 100)**

	2011											2012	
	II	III	IV	V	VI	VII	VIII	IX	X	XI	XII	I	II
Строителство - общо	112.6	110.9	109.1	112.9	113.1	112.1	114.9	113.7	114.1	114.5	116.5	111.9	107.9
Сградно строителство	100.9	98.9	97.8	99.5	99.0	98.0	98.1	97.6	97.8	96.8	97.1	94.1	90.8
Гражданско/инженерно строителство	135.8	134.7	131.6	139.5	140.9	140.1	148.1	145.7	146.4	149.5	155.0	147.2	141.6



Месечни изменения

През февруари 2012 г. индексът на произведената строителна продукция, изчислен от сезонно изгладени данни, е под равнището на предходния месец, като продукцията от сградно строителство намалява с 3.5%, а от гражданско/инженерно строителство - с 3.8% (табл. 2).

2. Процентно изменение на индексите на строителната продукция спрямо предходния месец¹

	2011												2012	
	II	III	IV	V	VI	VII	VIII	IX	X	XI	XII	I	II	
Строителство - общо	-1.4	-1.5	-1.6	3.5	0.2	-0.9	2.5	-1.0	0.4	0.4	1.7	-3.9	-3.6	
Сградно строителство	-0.2	-2.0	-1.1	1.7	-0.5	-1.0	0.1	-0.5	0.2	-1.0	0.3	-3.1	-3.5	
Гражданско/инженерно строителство	-3.1	-0.8	-2.3	6.0	1.0	-0.6	5.7	-1.6	0.5	2.1	3.7	-5.0	-3.8	

¹ Сезонно изгладени данни.

3. Индекси на строителната продукция (Календарно изгладени, 2005 = 100)

	2009	2010	2011												2012	
	II	II	II	III	IV	V	VI	VII	VIII	IX	X	XI	XII	I	II	
Строителство - общо	156.2	115.0	99.7	110.9	105.6	112.4	123.9	120.7	124.3	115.5	121.4	120.2	107.7	100.0	89.7	
Сградно строителство	158.2	96.4	88.7	97.4	92.0	99.2	108.2	105.4	107.6	100.1	105.2	102.9	91.0	85.9	75.1	
Гражданско/инженерно строителство	152.2	151.9	121.4	137.6	132.5	138.4	155.0	151.0	157.2	145.9	153.6	154.4	140.6	128.0	118.5	



Годишни изменения

На годишна база намалението на строителната продукция през февруари 2012 г. се определя предимно от отрицателния темп при сградното строителство, където спадът, изчислен от календарно изгладени данни, е 15.3%, докато при гражданското/инженерното строителство намалението е 2.4% (табл. 4).

4. Процентно изменение на индексите на строителната продукция спрямо съответния месец на предходната година ¹

	2009	2010	2011												2012	
	II	II	II	III	IV	V	VI	VII	VIII	IX	X	XI	XII	I	II	
Строителство - общо	-7.1	-26.4	-13.3	-19.2	-22.8	-12.9	-12.7	-13.8	-9.5	-11.0	-9.9	-11.5	-4.9	1.1	-10.0	
Сградно строителство	-10.4	-39.1	-8.0	-14.4	-16.5	-5.5	-4.6	-7.5	-4.7	-5.0	-2.2	-4.5	-2.9	-2.4	-15.3	
Гражданско/инженерно строителство	0.3	-0.2	-20.1	-25.1	-30.0	-21.8	-21.8	-21.3	-15.4	-18.1	-18.6	-19.3	-7.4	6.3	-2.4	

¹ Календарно изгладени данни.